

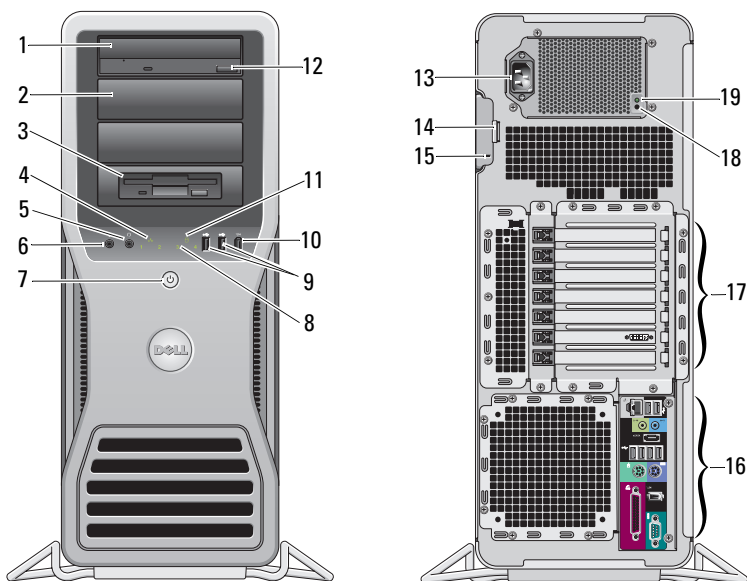


Informazioni sui messaggi di Avvertenza

 **AVVERTENZA:** Un messaggio di AVVERTENZA indica un rischio di danni alla proprietà, lesioni personali o morte.

Dell Precision™ T7500/T7500n Informazioni sull'installazione e sulle funzionalità

Vista anteriore e posteriore

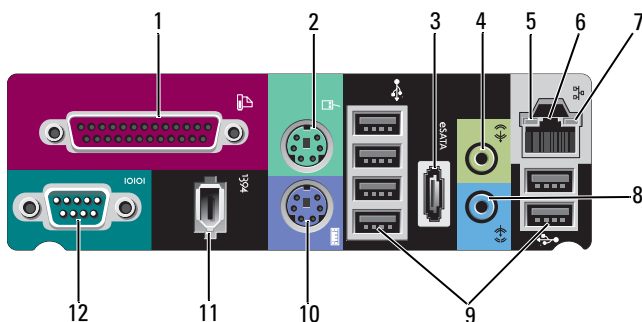


- | | | | |
|---|---|---|--|
| 1 | unità ottica | 2 | pannello di riempimento unità ottica |
| 3 | flex bay | 4 | indicatore di integrità del collegamento |
| 5 | connettore delle cuffie | 6 | connettore del microfono |
| 7 | pulsante di accensione, indicatore di alimentazione | 8 | indicatori di diagnostica (4) |



- | | | | |
|----|---|----|---|
| 9 | connettori USB 2.0 (2) | 10 | connettore IEEE 1394 |
| 11 | indicatore di attività dell'unità | 12 | pulsante di espulsione del cassetto dell'unità ottica |
| 13 | connettore di alimentazione | 14 | chiusura a scatto del coperchio e anello di sicurezza |
| 15 | slot per cavo di sicurezza | 16 | connettori del pannello posteriore |
| 17 | slot per schede di espansione (7) | 18 | pulsante di diagnostica dell'alimentazione |
| 19 | indicatore di diagnostica dell'alimentatore | | |

Connettori del pannello posteriore



- | | | | |
|----|--|----|------------------------------------|
| 1 | connettore della porta parallela | 2 | connettore mouse PS/2 |
| 3 | connettore eSATA | 4 | connettore della linea di uscita |
| 5 | indicatore di attività della rete | 6 | connettore dell'adattatore di rete |
| 7 | indicatore di integrità del collegamento | 8 | connettore della linea di ingresso |
| 9 | connettori USB 2.0 (6) | 10 | connettore tastiera PS/2 |
| 11 | connettore IEEE 1394 | 12 | connettore della porta seriale |

Installazione rapida

⚠ AVVERTENZA: Prima di eseguire una qualsiasi delle procedure descritte in questa sezione, leggere le istruzioni di sicurezza spedite assieme al computer. Per informazioni aggiuntive sulle procedure consigliate, visitare il sito www.dell.com/regulatory_compliance.

⚠ ATTENZIONE: Non installare il computer in un armadietto che non consenta la circolazione dell'aria o con una circolazione dell'aria limitata. La limitazione del flusso d'aria influisce sulle prestazioni del computer e può causare un surriscaldamento. Se il computer viene installato in un angolo sulla scrivania, lasciare uno spazio di almeno 5,1 cm tra il retro del computer e la parete, per permettere il flusso d'aria necessario per un'adeguata ventilazione.



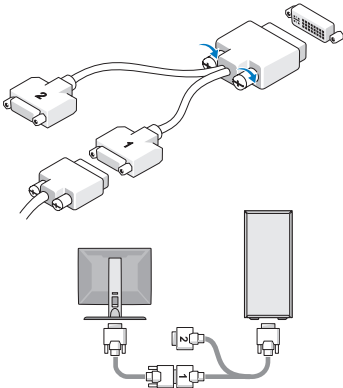
N.B. Eliminare la polvere dalla griglia sul retro del computer, quando si accumula.



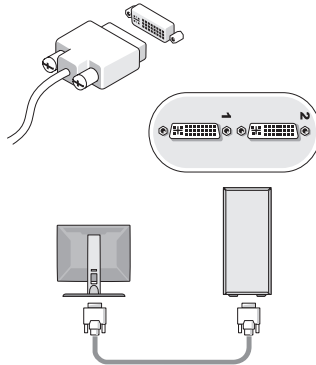
N.B. Alcuni dispositivi mostrati di seguito potrebbero non essere inclusi se non sono stati ordinati.

1 Collegare il monitor utilizzando uno dei seguenti cavi:

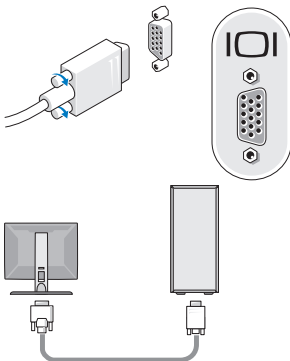
a Cavo adattatore a Y per monitor doppio



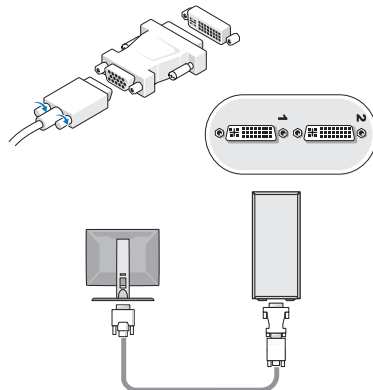
b Cavo DVI bianco



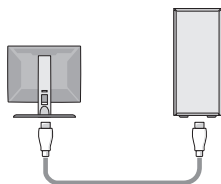
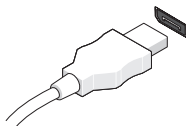
c Cavo VGA blu



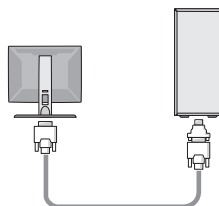
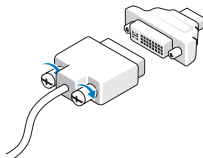
d Cavo VGA blu all'adattatore DVI



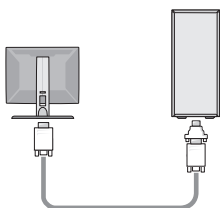
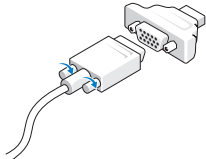
e Cavo DisplayPort



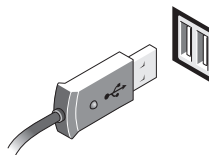
f Adattatore DisplayPort-DVI



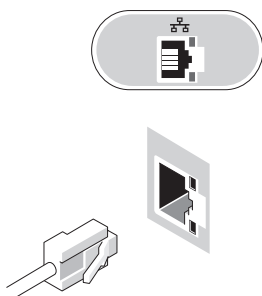
g Adattatore DisplayPort-VGA



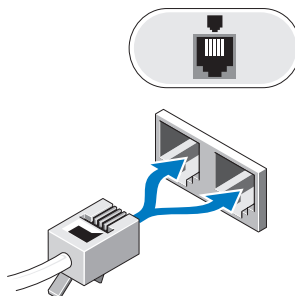
2 Collegare un dispositivo USB, quale una tastiera o un mouse.



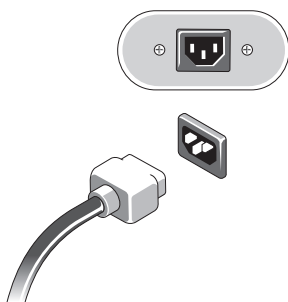
3 Collegare il cavo di rete.



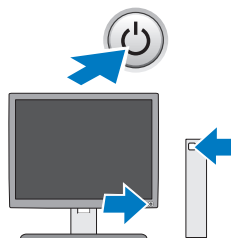
4 Collegare il modem, se installato.



5 Collegare i cavi di alimentazione.



6 Premere i pulsanti di accensione sul monitor e sul computer.



Specifiche



N.B. Di seguito sono riportate unicamente le specifiche richieste dalle normative in vigore. Per un elenco completo e aggiornato delle specifiche del computer, visitare il sito support.dell.com.

Processore

Tipo

Processore dual-core Intel® Xeon® serie 5500
Processore quad-core Intel® Xeon® serie 5500

Informazioni di sistema

Chipset di sistema

Intel 5500/5520

Larghezza del bus di dati

64 bit

Video

Tipo:

Discreta

PCI Express 2.0 x16 (due slot)

N.B. Supporto per due schede grafiche a piena altezza e piena lunghezza mediante lo slot per schede grafiche PCIe x16

Unità

Accessibili esternamente

quattro alloggiamenti per unità da 5,25 pollici (supportate flex.bay da 3,5 pollici)

Accessibili internamente

quattro alloggiamenti per unità da 3,5 pollici

Dispositivi disponibili

- fino a cinque dischi rigidi SATA da 3,5 pollici o quattro SAS
- fino a tre delle seguenti unità da 5,25 pollici: DVD-ROM SATA, unità DVD+/-RW SuperMulti/unità Blu-ray™
- un lettore scheda multimediale USB da 3,5 pollici o
- un'unità disco floppy da 3,5 pollici

N.B. Supporta un massimo di cinque dischi rigidi

Comandi e indicatori

Parte anteriore del computer

Pulsante di accensione

pulsante

Indicatore di alimentazione

indicatore verde: lampeggiante in stato di sospensione, fisso in stato di accensione

indicatore ambra: ambra intermittente indica un problema con la scheda di sistema. Una luce ambra fissa quando il sistema non si avvia indica che la scheda di sistema non riesce ad avviare l'inizializzazione ma l'alimentazione non presenta problemi, è nello stato di funzionamento normale senza luci: il sistema è spento

Indicatore di attività delle unità

indicatore verde: indica che il computer sta leggendo o scrivendo i dati sul disco rigido SATA o su CD/DVD.

Indicatore di integrità del collegamento

indicatore verde: è presente un collegamento funzionante tra la rete e il computer.

spento (nessun indicatore): il computer non rileva alcuna connessione fisica alla rete.

Comandi e indicatori *(continua)*

Parte posteriore del computer:

Indicatore di integrità del collegamento (su adattatore di rete integrato)	indicatore verde: è presente un collegamento a 10 MB/s tra la rete e il computer. indicatore arancione: è presente un collegamento funzionante a 100 MB/s tra la rete e il computer. indicatore giallo: è presente un collegamento funzionante a 1000 MB/s tra la rete e il computer. spento (nessun indicatore): il computer non rileva alcuna connessione fisica alla rete.
Indicatore di attività di rete (sulla scheda di rete integrata)	indicatore giallo lampeggiante
LED della diagnostica dell'alimentatore	indicatore verde: indica il corretto funzionamento dell'alimentatore spento (nessun indicatore): indica l'assenza di alimentazione per l'alimentatore.

Alimentazione

Alimentatore c.a.:

Tensione (consultare le istruzioni di sicurezza fornite con il computer per informazioni importanti sulle impostazioni di tensione) 100–240 V c.a., 50–60 Hz, 12,0 A

Batteria a bottone Batteria a bottone al litio CR2032 da 3 V

Dimensioni

Altezza	56,50 cm
Larghezza	21,60 cm
Profondità	55,30 cm
Peso	almeno 24,90 kg



AVVERTENZA: Il computer è pesante e spostarlo può risultare difficile. Chiedere assistenza prima di tentare di sollevarlo, spostarlo o inclinarlo. È necessario l'intervento di almeno due persone per sollevarlo. Sollevarlo sempre in modo appropriato per evitare di ferirsi. Evitare di piegarsi durante il sollevamento.

Specifiche ambientali

Temperatura:

Di esercizio da 10°C a 35°C

Di stoccaggio da -40°C a 65°C

Umidità relativa da 20% a 80% (senza condensa)

Altitudine:

Di esercizio da -15,2 a 3048 m

Di stoccaggio da -15,2 a 10.668 m

Livello di inquinante aerodisperso G2 o inferiore come definito dall'ISA-S71.04-1985

Ulteriori informazioni e risorse

Se si desidera:

trovare informazioni sulle procedure consigliate relative al computer, esaminare le informazioni sulla garanzia, Termini e condizioni (solo per gli Stati Uniti), Istruzioni di sicurezza, Avvisi normativi, Informazioni sull'ergonomia e Contratto di licenza con l'utente finale.

Consultare:

i documenti sulla sicurezza e le normative forniti con il computer; visitare inoltre l'home page sulla conformità alle normative all'indirizzo Web: www.dell.com/regulatory_compliance.

**Le informazioni contenute nel presente documento sono soggette a modifiche senza preavviso.
© 2009 Dell Inc. Tutti i diritti riservati. Stampato in Irlanda.**

È severamente vietata la riproduzione di questi materiali, con qualsiasi strumento, senza l'autorizzazione scritta di Dell Inc.

Marchi commerciali utilizzati nel presente documento: *Dell*, il logo *DELL*, e *Dell Precision* sono marchi commerciali di Dell Inc.; Intel è un marchio registrato di Intel Corporation negli Stati Uniti e in altri paesi; *Blu-ray Disc* è un marchio di Blu-ray Disc Association.

Altri marchi e nomi commerciali possono essere utilizzati in questo documento in riferimento sia alle aziende che rivendicano la proprietà di tali marchi e nomi che ai prodotti stessi. Dell Inc. nega qualsiasi partecipazione di proprietà relativa a marchi e nomi commerciali diversi da quelli di sua proprietà.